



Handbuch

RexXer EVO „User“

Stand: Januar 2018



Inhaltsverzeichnis

	Seite
<u>LIEFERUMFANG DES REXXER EVO „USER“</u>	<u>3</u>
<u>VORSICHTSMAßNAHMEN</u>	<u>4</u>
<u>PRODUKTÜBERSICHT</u>	<u>7</u>
<u>BEDIENUNG DES REXXER EVO „USER“</u>	<u>8</u>
ORIGINAL-MAPPING AUSLESEN & ABSPEICHERN	11
TUNING-MAPPING LADEN UND FLASHEN	13
PARAMETER ZURÜCKSETZEN NACH FLASHVORGANG	16
<u>SERVICE- & DIAGNOSEFUNKTION</u>	<u>17</u>
<u>INSTALLATION UND FUNKTIONEN DER SOFTWARE</u>	<u>19</u>
INSTALLATION	19
USB-TREIBER INSTALLIEREN	21
DATEN LÖSCHEN / LIZENZEN	21
SPRACHAUSWAHL	23
VERFÜGBARE FAHRZEUGE	24
<u>LOG-FILE</u>	<u>25</u>
<u>ECU-TYPEN</u>	<u>26</u>
<u>FAQ / HÄUFIGSTE FRAGEN</u>	<u>27</u>

Lieferumfang des RexXer EVO „User“

Zum serienmäßigen Lieferumfang des RexXer EVO User gehören folgende 4 Positionen:

- 1) Der RexXer EVO User - das Programmiergerät, welches die Kommunikation mit der ECU Ihrer Maschine ermöglicht.
- 2) USB 2.0 Verbindungskabel, Typ A-Mini B (5pin) zum Verbinden des RexXer EVO User mit Ihrem Computer
- 3) Seriellles Schnittstellenkabel, zum Anschließen des RexXer EVO User am Inspektionsstecker Ihres Motorrades, um die Kommunikation mit der ECU zu ermöglichen.
- 4) USB-Stick inkl. Verbindungssoftware zur Kommunikation zwischen RexXer EVO User und Computer, Handbuch und zusätzliche Dokumente.



Vorsichtsmaßnahmen

Konformitätserklärung



10 R – 04 0992

Das Produkt entspricht den grundlegenden Anforderungen der Verordnung Nr. 10 ECE. Die Markierung befindet sich auf der Rückseite des Geräts. Die Übereinstimmung des Produkts mit den ECE-Normen ist nur dann gegeben, wenn es mit den gelieferten Kabeln und Zubehörteilen und unter Berücksichtigung der Angaben im Handbuch verwendet wird.



Das Gerät entspricht Teil 15 der FCC-Vorschriften (47 CFR). Die Markierung befindet sich auf der Rückseite des Geräts. Die Übereinstimmung des Produkts mit den FCC-Standards ist nur dann gegeben, wenn es mit den gelieferten Kabeln und Zubehörteilen und unter Berücksichtigung der Angaben im Handbuch verwendet wird.

Sicherheit

Dieses Produkt wurde mit höchster Sorge für die Sicherheit konzipiert. Jedoch hat jedes elektrische Gerät das Potenzial, einen Brand auszulösen, einen elektrischen Schlag abzugeben und damit eine Person zu verletzen, sofern es unsachgemäß eingesetzt wird. Um einen unfallfreien Betrieb sicherzustellen, befolgen Sie nachstehende Richtlinien:

- Beachten Sie alle Warnhinweise, Vorsichtsmaßnahmen und Anweisungen.
- Beenden Sie sofort die Benutzung des Geräts und trennen Sie das USB-Kabel vom PC und trennen Sie auch alle anderen Kabel, wenn Sie eine abnormale Funktion des Gerätes bemerken oder wenn es ungewöhnliche Geräusche oder Gerüche erzeugt. Auch wenn es so heiß wird, dass Sie es nicht mehr anfassen können.

- Nehmen Sie niemals das Gerät oder das Zubehör auseinander. Verwenden Sie den RexXer EVO User und das Zubehör nach den Anweisungen und Richtlinien welche Ihnen im Handbuch zur Verfügung gestellt werden. Sie verfügen über keinerlei Berechtigung, das Gerät zu analysieren oder zu verändern, die Software analysieren oder zu verändern oder die Konfigurationen der Schaltkreise zu analysieren. Durch das Auseinandernehmen erlischt die Gewährleistung und es kann zudem gefährlich sein!

Anwendung und Handhabung

- Benutzen Sie das Gerät nicht in der Nähe von Wasser.
- Verwenden Sie nur Kabel/Zubehör was von der RexXer Tuning GmbH, deren Partnerunternehmen oder von einem autorisierten Händler geliefert wird.
- Setzen Sie das Gerät oder dessen Zubehör keine hohen Temperaturen, hohe Luftfeuchtigkeit oder direkter Sonneneinstrahlung aus.
- Lassen Sie das Gerät oder Zubehör nicht in einem Auto mit geschlossenen Fenstern liegen (besonders im Sommer).
- Setzen Sie das Gerät oder dessen Zubehör keinem Staub, Rauch oder Dampf aus.
- Lassen Sie keine Flüssigkeit oder kleine Partikel in das Gerät oder dessen Zubehör eindringen.
- Stellen Sie das Gerät oder dessen Zubehör nicht auf Oberflächen, die kippen können, instabil oder Vibrationen ausgesetzt sind.
- Das Gerät und dessen Zubehör nicht fallen lassen oder drauftreten und keinen starken Erschütterungen aussetzen.
- Stellen Sie keine schweren Gegenstände auf das Gerät oder dessen Zubehör.
- Berühren Sie nicht die Anschlüsse des Geräts oder dessen Zubehör und stecken Sie keine Fremdkörper hinein.

LCD-Bildschirm

- Der LCD-Bildschirm besteht aus Glas und kann platzen, wenn er übermäßigen Kräften ausgesetzt wird.
- Es können an bestimmten Stellen auf dem LCD-Bildschirm unbeleuchtete Pixel auftreten, oder Pixel, die dauerhaft beleuchtet sind. Das mögliche Auftreten dieser Flecken ist eine normale Erscheinung bei LCD-Bildschirmen und ist kein Zeichen einer Fehlfunktion.
- Direkte Sonneneinstrahlung kann zur Beschädigung des LCD-Bildschirms führen.
- Wenn Sie das Gerät in einer kalten Umgebung verwenden, können Schatten auf den Grafiken auftreten oder der Bildschirm kann dunkler erscheinen als üblich. Dies ist keine Fehlfunktion und der Bildschirm wird wieder normal, wenn die Temperatur erhöht wird.

Reinigung

- **Reinigen des Gehäuses außer des LCD-Bildschirms:** Vorsichtig mit einem weichen Tuch abwischen. Verwenden Sie keine Lösungsmittel oder andere Chemikalien, welche die äußere Oberfläche des RexXer EVO User auflösen können.
- **Reinigen des LCD-Bildschirms:** Wischen Sie den LCD-Bildschirm vorsichtig mit einem weichen Tuch ab.
- **Reinigen der Anschlüsse:** Verwenden Sie das Gerät nicht, wenn die Anschlüsse nicht sauber sind. Entfernen Sie den Schmutz mit einem trockenen Tuch.

WEEE-Richtlinie

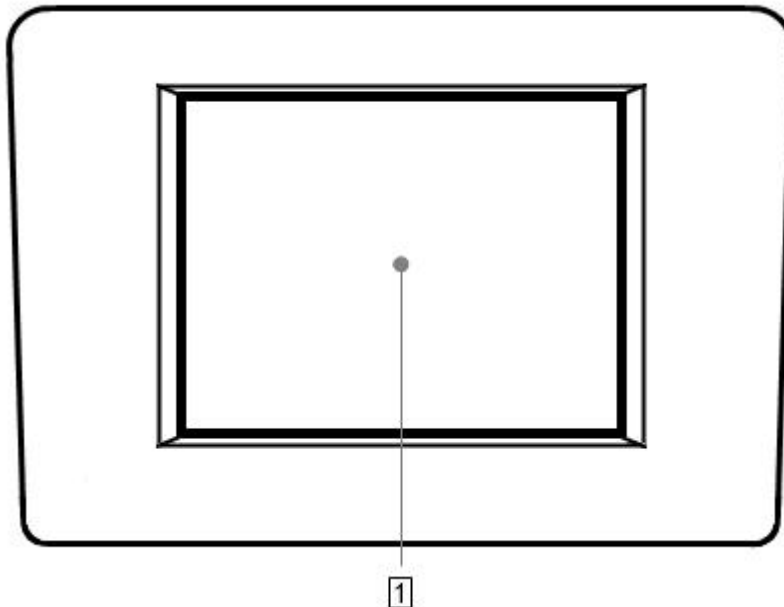


Dieses Symbol auf dem Produkt oder seiner Verpackung weist darauf hin, dass dieses Produkt nicht mit dem normalen Hausmüll entsorgt werden darf. Im Einklang mit der EU-Richtlinie 2002/96/EG über Elektro- und Elektronik-Altgeräte (WEEE) darf dieses Produkt nicht im Hausmüll entsorgt werden. Bitte entsorgen Sie dieses Produkt durch Rückgabe an die Verkaufsstelle oder bei Ihrer kommunalen Recycling-Sammelstelle.

Hinweis: Bewahren Sie die Originalverpackung auf. Im Falle einer erforderlichen Wartung des Geräts, muss es mit dem gesamten Zubehör retourniert werden.

Produktübersicht

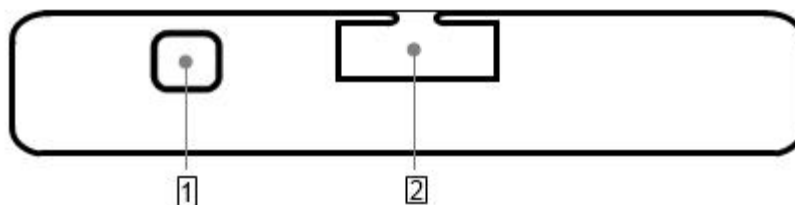
RexXer EVO User Vorderseite:



1) LCD Bildschirm

Touchscreen-Display um die im Gerät enthaltene Software anzuwenden.

RexXer EVO User Oberseite:



1) USB Anschluss

Verbindet den RexXer EVO User mit dem Computer.

2) Serieller Anschluss

Verbindet das im Lieferumfang enthalten, serielle Schnittstellenkabel mit dem RexXer EVO User.

Bedienung des RexXer EVO „User“

ACHTUNG! Vor der Verwendung dieses Produkts, lesen Sie bitte sorgfältig dieses Handbuch und bewahren Sie dieses zum späteren Nachschlagen auf. **Um einen elektrischen Schlag zu vermeiden, öffnen Sie nicht das Gehäuse, wenn das Gerät angeschlossen ist. Alle empfohlenen und erforderlichen Wartungen sind ausschließlich von der RexXer Tuning GmbH durchzuführen!**

Vor dem Gebrauch des RexXer EVO User vergewissern Sie sich, dass die Batterie ihres Motorrades vollständig geladen ist. Bei Modellen, bei denen während des Programmiervorgangs das Licht dauerhaft brennt, können Sie optional ein Batterieladegerät verwenden. Achten Sie aber unbedingt darauf, dass es sich dabei um ein Linearladegerät handelt, was keinesfalls Spannungsspitzen aufbaut. Der RexXer EVO könnte sonst beschädigt werden.

Hinweis: Der RexXer EVO User befindet sich bei Auslieferung immer in einem Betriebsfähigen Zustand und kann sofort am Motorrad verwendet werden. Die Verbindung mit dem Computer und der mitgelieferten Software **RexXer EVO User** ist an dieser Stelle optional. Wenn Sie allerdings später die Software **RexXer EVO User** am Computer einsetzen möchten, müssen Sie über eine Internetverbindung verfügen, da der RexXer EVO User sich nur online mit der Software verbinden kann.

Der RexXer EVO User kann in 2 Variante geliefert werden:

- 1) Vorinstalliert mit dem/n entsprechenden Tuning-Mapping(s)**
- 2) Ohne vorinstallierte(s) Tuning-Mapping(s)**

Welche Variante Sie haben, entnehmen Sie bitte dem Lieferschein oder der Rechnung Ihrer Lieferung.

Der RexXer EVO User wird in den häufigsten Fällen „leer“, also ohne vorinstalliertes Tuning-Mapping ausgeliefert, da je nach Fahrzeugmodell und ECU-Typ nicht immer vorab ein kompatibles Tuning-Mapping von uns zur Verfügung gestellt werden kann. Wir benötigen sehr oft das am Fahrzeug ausgelesene Original-Mappings als Grundlage für die Erstellung des Tuning-Mappings.

Nachstehend beschreiben wir die Vorgehensweise beider Varianten (Seite 12).

1) Schließen Sie das mitgelieferte serielle Schnittstellenkabel am RexXer EVO User an.

Bitte keinesfalls das USB-Kabel zusätzlich am RexXer EVO User anschließen*!

2) Verbinden Sie das andere Ende des seriellen Schnittstellenkabels mit dem Diagnosestecker/Inspektionsstecker (OBD) Ihres Motorrades.

3) Verbinden Sie zusätzlich den Pluspol der Batterie mit der roten gekennzeichneten Krokodilklemme (nicht bei allen Schnittstellenkabeln vorhanden/notwendig) und den Minuspol der Batterie mit der schwarzen Krokodilklemme. **Achtung: Bei „Verpolung“ wird das Gerät durch Überspannung zerstört!!!**

4) Das Display des RexXer EVO User schaltet sich danach automatisch ein und Sie können im Hauptmenü die folgenden 4 Menüpunkte auswählen:



Abbildung 1: Hauptmenü: Öffnet sich nachdem das Schnittstellenkabel mit dem OBD-Stecker des Motorrades und dem RexXer EVO User verbunden ist automatisch.

- **Tuning:** Über diesen Menüpunkt kommen Sie durch die Fahrzeugauswahl in das Tuning-Menü um die ECU auszulesen (kopieren) und später auch zu flashen (schreiben).

- **Einstellungen:** Über diesen Menüpunkt gelangen Sie in ein Untermenü. Wenn Sie „Kalibrierung“ auswählen, lässt sich die Sensibilität des Touchdisplays kalibrieren. Folgen Sie den Menü-Anweisungen des RexXer EVO User und wiederholen Sie den Vorgang so oft, bis dieser Erfolgreich abgeschlossen wird. Ebenso können Sie über das Untermenü „Sprachauswahl“ die Sprache ändern und über „Aussehen“ lässt sich das Display des RexXer EVO User um 180° drehen.

- **Diagnose:** Über diesen Menüpunkt lassen sich die Service/Diagnosefunktionen aufrufen und ausführen (je nach ECU-Typ).

- **Information:** Über diesen Menüpunkt erhalten Sie gerätespezifische Informationen Ihres RexXer EVO Users wie z.B. die Seriennummer, die aktuell geladene Firmware oder falls Sie bereits ein Fahrzeug ausgelesen haben, die Informationen der ECU.

Original-Mapping auslesen & abspeichern

5) Wählen Sie den Menüpunkt „Tuning“ im Gerät aus und selektieren Sie Ihre entsprechende Fahrzeugmarke und das Modell um danach das Original-Mapping unter Einhaltung der Menü-Anweisungen aus der ECU zu lesen (kopieren)**.



Abbildung 2: Fahrzeugauswahl: Im nächsten Fenster wird das angeschlossene Fahrzeug ausgewählt. Mit den nach rechts zeigenden Pfeilen wird zunächst die Marke und dann das Modell ausgewählt.

Hinweise:

***Sie dürfen niemals den RexXer EVO User über das USB-Kabel mit Ihrem Computer/Notebook und gleichzeitig über das serielle Schnittstellenkabel mit dem Motorrad verbinden, da es sonst zu einer Überspannung führt und der RexXer EVO User beschädigt wird!**

****Das Auslesen des Original-Mappings kann je nach ECU-Typ sehr schnell gehen (CAN) aber auch bis zu 45 Minuten dauern (K-Line)! Die Zündung des Fahrzeugs muss während des Lesevorgangs permanent eingeschaltet sein! Das Auslesen (kopieren) beginnt nach erfolgter Eingabebestätigung automatisch, Sie müssen nicht die gesamte Zeit anwesend sein.**

Variante 1) Tuning-Mapping ist bereits vorinstalliert:

6) Nachdem Sie das Original-Mapping erfolgreich am Fahrzeug ausgelesen (kopiert) haben, ist im Display die Funktion **schreiben** aktiv und Sie können darüber das im Display angezeigte Tuning-Mapping auswählen und in die ECU flashen.

Variante 2) Es ist kein Tuning-Mapping vorinstalliert (häufigste Variante!):

6) Nachdem Sie das Original-Mapping erfolgreich am Fahrzeug ausgelesen (kopiert) haben, installieren Sie zuerst die Software **RexXer EVO User** wie im Kapitel **Installation** der Software beschrieben und verbinden Sie anschließend den RexXer EVO User mit Ihrem Computer und speichern Sie das Original-Mapping auf dem Computer über die Funktion **Daten Download** ab.

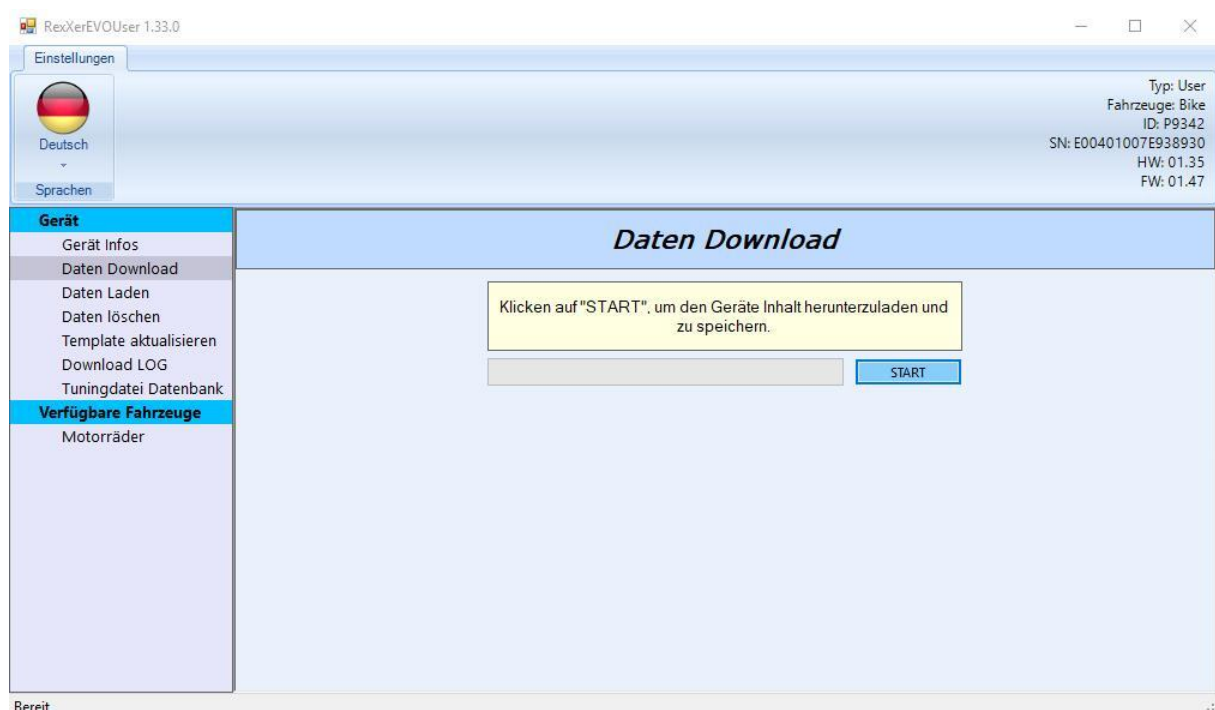


Abbildung 3: Variante 2) Daten Download: Nachdem Sie mit Ihrem RexXer EVO User das originale Mapping ausgelesen haben, laden Sie es hier runter und speichern es auf Ihrem Computer ab.

Tuning-Mapping laden und flashen

7) Senden Sie diese Datei mit der Endung (.usr) anschließend per Email an Ihren Händler oder an uns direkt mit der Angabe welche Tuning-Maßnahmen bisher erfolgt sind (geänderte Auspuffanlage, Luftfilter, Motorenbearbeitung, etc.), so genau wie möglich. Anhand dieser Angaben erstellen wir Ihnen ein entsprechendes Tuning-Mapping.

Hinweis: Das Erstellen Ihres Tuning-Mappings kann je nach Auftragslage bis zu 24 Stunden dauern, im Regelfall geht es allerdings schneller.

Bitte haben Sie dafür Verständnis, wenn ein Wochenende oder ein Feiertag ansteht, dass sich dadurch die Bearbeitung verzögern kann!

8) Sie erhalten dann anschließend das passende Tuning-Mapping per Email zurück und können diese neue .usr Datei ebenfalls auf Ihrem PC speichern. Diese neue .usr Datei enthält dann das Originale und das/die Tuning-Mapping(s).

9) Öffnen Sie die Verbindungssoftware und laden Sie die neue .usr Datei über den Menüpunkt **Daten Laden** in Ihren RexXer EVO User.

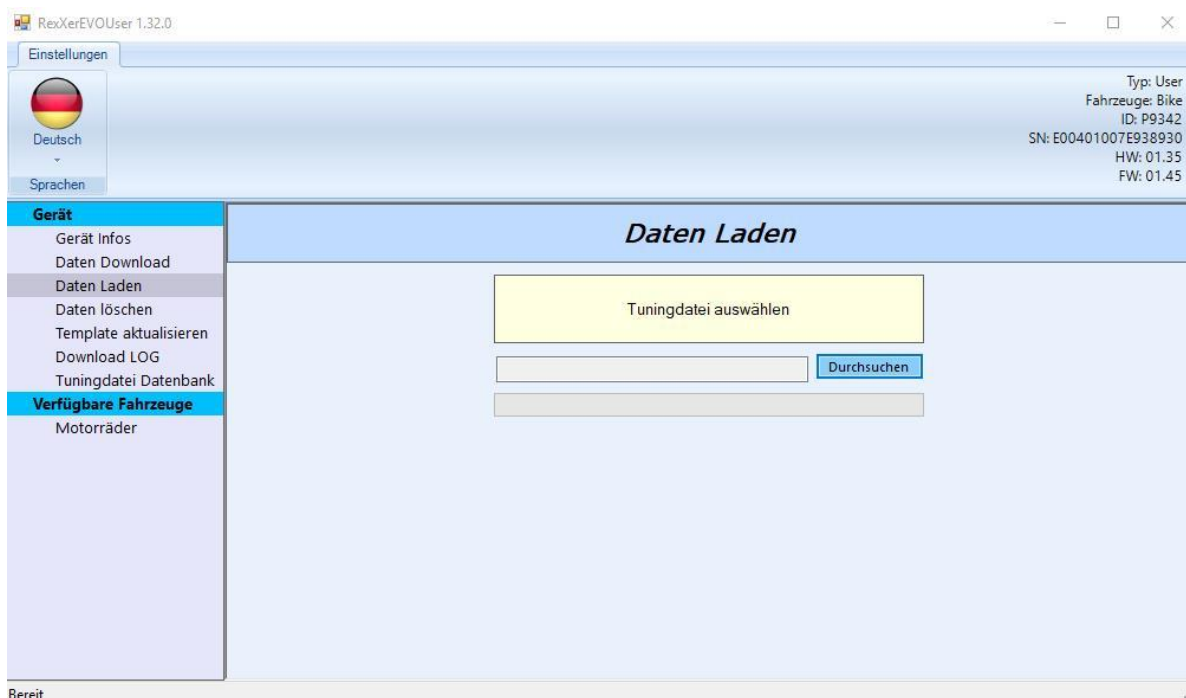


Abbildung 4: Variante 2) Daten Laden: Hier wird die neue, zugesendete .usr Datei hochgeladen und auf den RexXer EVO User geladen. Durch Betätigen des „Durchsuchen“ Button können Sie die Datei dort auswählen wo Sie diese zuvor abgespeichert haben.

10) Wenn die Übertragung der neuen **.usr** Datei abgeschlossen ist, befinden sich das Original sowie das/die Tuningmapping(s) fest im Gerätespeicher. Sie können den RexXer EVO User nun vom USB-Kabel trennen.

11) Verbinden Sie den RexXer EVO User wieder mit dem seriellen Schnittstellenkabel mit dem Fahrzeug und wählen Sie im Menü wieder den Punkt **Tuning** aus. Im RexXer Display sehen Sie nun die Meldung „Wollen Sie die Datei schreiben?“ Bestätigen Sie mit „Ja“.

Danach gelangen Sie in das **Menü Tuning** worüber Sie das Tuning-Mapping auswählen können um die ECU damit zu beschreiben.

Dabei wird das Original-Mapping mit dem ausgewählten Tuning-Mapping überschrieben!

Folgen Sie im Weiteren den Anweisungen des RexXer EVO Users um die Programmierung erfolgreich abzuschließen!

Sie können nun beliebig oft zwischen dem Originalen- und Tuning-Mapping wechseln!

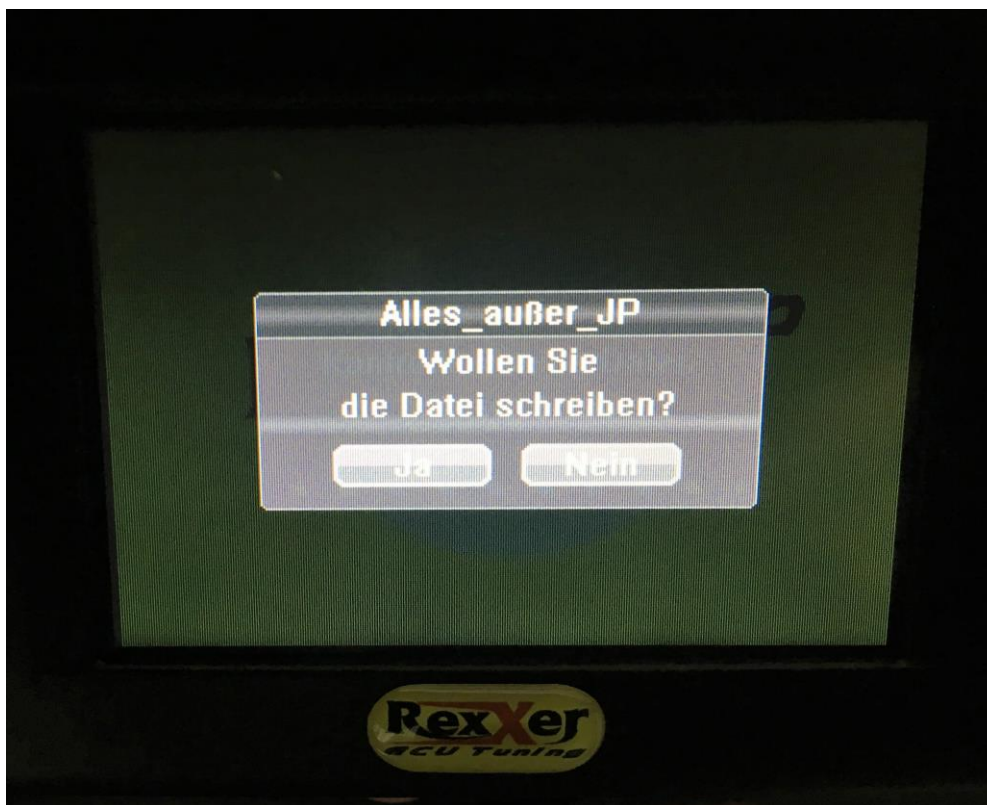


Abbildung 5: Schreibvorgang: Nachdem die neue **.usr** Datei auf den RexXer EVO User übertragen wurde, wird dieser mittels Schnittstellenkabel wieder mit dem Fahrzeug verbunden. Über den Menüpunkt „Tuning“ können Sie das Tuning-Mapping in die ECU flashen. Die Frage „Wollen Sie die Datei schreiben?“ beantworten Sie mit „Ja“.



Abbildung 6: Menü Tuning: Hier sind die im Gerätespeicher enthaltenen Mappings aufgelistet. Das Mapping welches mit dem *-Symbol markiert ist, befindet sich derzeit in der ECU.

WICHTIG: Der RexXer EVO User „verheiratet“ sich mit der im Motorsteuergerät hinterlegten Fahrgestellnummer (VIN). Dadurch ist er auch nach einem Update mittels Testgerät oder einem anderen Programmiergerät weiterhin in der Lage, mit der ECU zu kommunizieren. Durch ein Update wird das von Ihnen zuvor aufgespielt Tuning Mapping überschrieben, es kann danach aber erneut mit dem RexXer EVO User aufgespielt werden! (außer beim ECU Typ Eldor EM 2.0!)

Dennoch empfehlen wir Ihnen, **VOR** jedem Service/ Inspektion das Original-Mapping wieder zurück zu spielen!

Bei der Verwendung eines Mapping mit **deaktivierter Lambda-Regelung** empfehlen wir **NACH** dem Aufspielen die Lambda-Stecker dauerhaft zu trennen!

Parameter zurücksetzen nach Flashvorgang

Am Ende jeder Programmierung bzw. nach jedem Auslesen eines Mapping ist es notwendig die TPS Nullstellung vorzunehmen, sowie die Sensor-Parameter Rückstellung durchzuführen (wird nicht von allen ECU-Typen unterstützt!). Diese Funktionen finden Sie in der Menügruppe **Diagnose**, wählen Sie dort den Menüpunkt **Mein Fahrzeug** aus. Diese Service Funktionen werden nicht von allen ECU-Typen unterstützt! Die ECU Siemens M3C beispielsweise führt die TPS-Nullstellung selbständig aus! KTM Modelle lassen Sie bitte nach erfolgter Programmierung 15 min. im Stand laufen ohne Gas zu geben. Die TPS-Nullstellung und die Sensor-Parameter Rückstellung werden in dieser Zeit selbstständig ausgeführt. Bei Rückfragen kontaktieren Sie bitte Ihren Händler.

Starten Sie den Motor und genießen Sie das neue Fahrerlebnis!

BITTE BEACHTEN SIE: Die Abstimmung der für den RexXer EVO User erhältlichen Mappings wurden auf einem professionellen Prüfstand durchgeführt. Um die maximale Leistung zu gewährleisten, ist zu beachten, dass das verwendete Mapping mit der Konstellation der an dem Fahrzeug vorgenommenen Veränderungen korrespondiert. Ferner gilt zu berücksichtigen, dass die klimatische Bedingungen Ihrer Region eine Rolle hinsichtlich des zu erzielenden Ergebnisses spielen kann.

WARTUNG: Eine Wartung ist nicht erforderlich.

HINWEIS: Bei Verwendung der RexXer-Produkte erlischt die allgemeine Betriebserlaubnis und damit der Versicherungsschutz, das Fahrzeug darf nicht mehr auf öffentlichen Straßen verwendet werden!

ACHTUNG: Es ist verboten jegliche Veränderungen und/oder unsachgemäße Eingriffe am System vorzunehmen. RexXer Tuning GmbH weist jede Verantwortung zurück, die auf fehlerhafte, unsachgemäße oder böswillige Umgangsweise mit dem System zurück zu führen ist. Bei jeglicher Art von unsachgemäßem Eingriffe oder unsachgemäßem Gebrauch des Geräts verfällt die Haftung und die Garantie erlischt.

Service- & Diagnosefunktion

Wenn Sie z.B. die Servicefunktionen Ihres RexXer EVO Users über die Menügruppe **Diagnose** nutzen möchten, klicken Sie auf **Mein Fahrzeug**, um in die spezifische Motorradauswahl zu gelangen. Wählen Sie Ihr genaues Modell aus und führen Sie die gewünschten Service-/Diagnosefunktionen durch.

Falls Sie mit dem RexXer EVO User das Mapping noch nicht geändert haben und er über den Menüpunkt **Mein Fahrzeug** Ihr Motorrad nicht erkennt, so können Sie über den Menüpunkt **Fahrzeugliste** Ihr Fahrzeug direkt auswählen. Der RexXer EVO User kann somit auch nur die Servicefunktionen am Fahrzeug ausführen, ohne vorab das Mapping der ECU zu verändern!

Hinweis: Der Menüpunkt EOBD ist für Motorräder nicht vorgesehen bzw. aktiviert.



Abbildung 8: Menüpunkt Diagnose: Unter dem Punkt „mein Fahrzeug“ können Sie Servicefunktionen nutzen. Wird Ihr Fahrzeug nicht erkannt, können Sie unter dem Punkt „Fahrzeugliste“ Ihr Fahrzeug direkt auswählen.

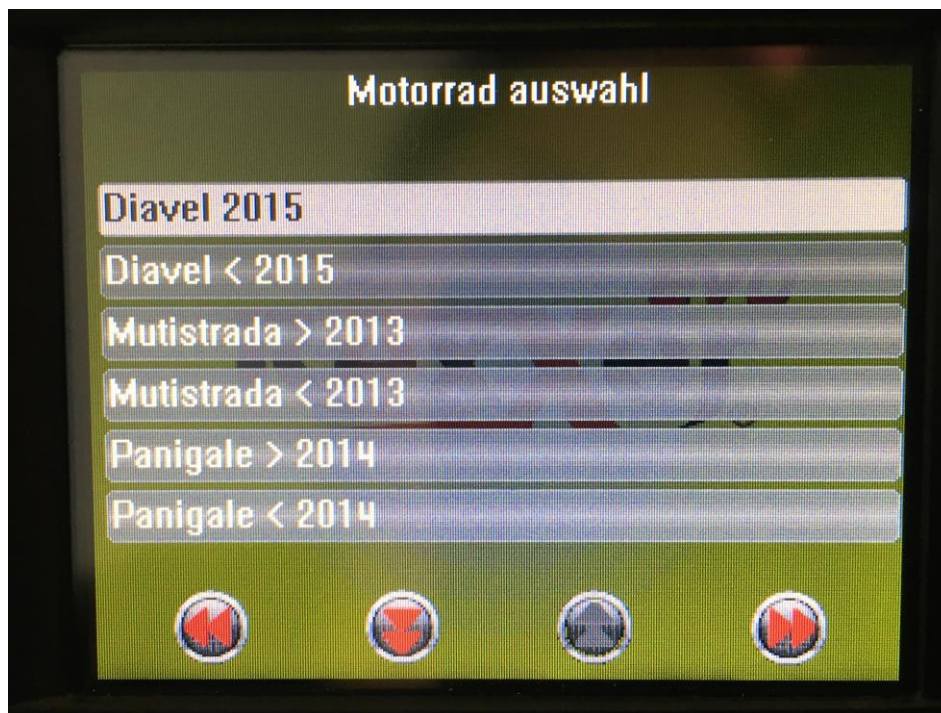


Abbildung 9: Motorradauswahl: Wenn Sie den Punkt „Mein Fahrzeug“ angewählt haben müssen Sie Ihr spezifisches Modell nochmals selektieren und dann die gewünschte Service-/Diagnosefunktion ausführen.

Hier finden Sie eine Übersicht der aktuell möglichen Service- & Diagnosefunktionen, von den RexXer EVO User unterstützten ECU-Typen:

http://www.rexxer.eu/downloads/rexxer_ecu_functions.pdf

Sie können den RexXer EVO User übrigens immer nur am Fahrzeug zum Flashen der ECU verwenden, wo ursprünglich das Originale-Mapping ausgelesen (kopiert) wurde!

Wenn Sie das Gerät allerdings an einem anderen Fahrzeug für Service & Diagnosefunktionen einsetzen möchten, ist dies möglich. Solange das gleiche Serielle Schnittstellen Kabel verwendet wird und das andere Fahrzeug den gleichen ECU Typen verbaut hat.

Installation und Funktionen der Software

Installation

Wir beschreiben die Installation der Software **RexXerEVOUser** ab Vers. 1.03 auf einem Computer mit dem Betriebssystem Windows 7®, wie sie für die Verwendung des RexXer EVO User benötigt wird.

Hinweis: Dies gilt nicht für MAC, Linux o.ä.. Die Software wird lediglich von Windows basierenden Betriebssystemen unterstützt.

1) Verbinden Sie den mitgelieferten USB Stick mit Ihrem Computer und öffnen Sie den Ordner **Software**. Installieren Sie die darin enthaltene Datei **Setup RexXerEVOUser.exe**. Befolgen Sie dazu das Installations-Setup, welches sich unmittelbar nach Ausführen der exe-Datei öffnet.

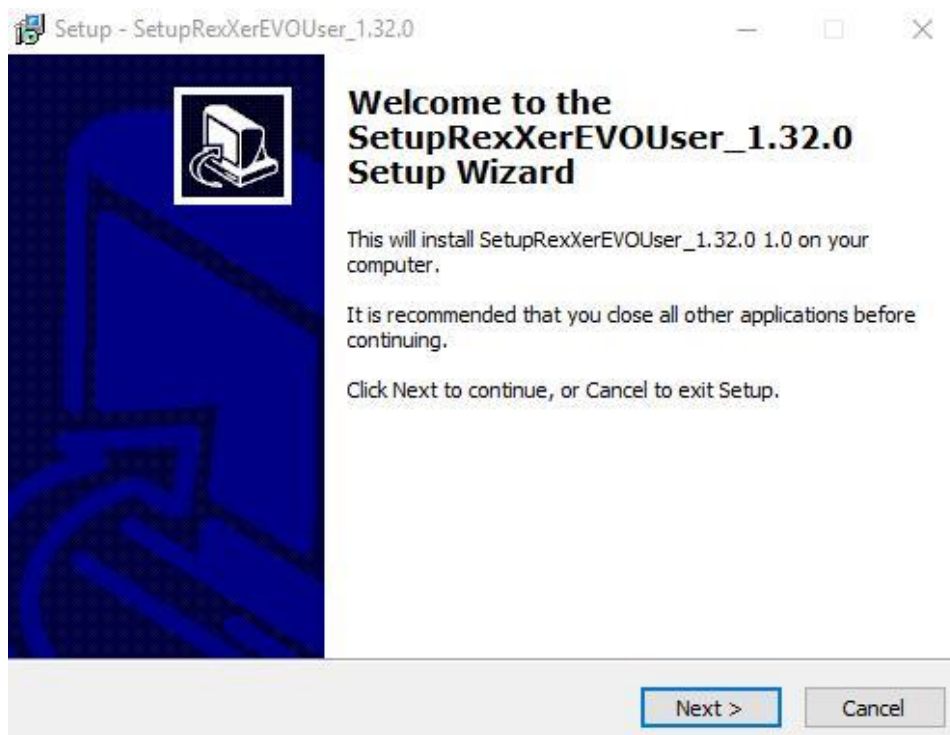


Abbildung 10: Software Installation: Zum Installieren der Software auf „Next“ drücken.

Alternativ können Sie die Software **RexXerEVOUser** auch online im Download-Bereich der RexXer Webseite herunterladen.

2) Das Setup wählt den Installationsordern selbstständig aus.

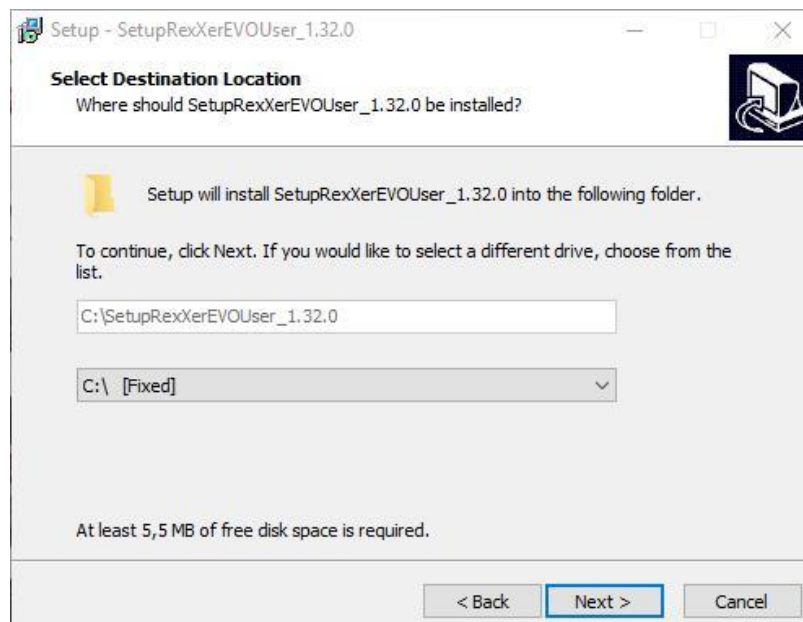


Abbildung 11: Installationsordner: Wird automatisch ausgewählt. Zum Fortführen „Next“ drücken.

Bitte stellen Sie sicher, dass der RexXer EVO User zu diesem Zeitpunkt noch nicht mit dem USB-Kabel und Ihrem Computer verbunden ist. Falls doch, trennen Sie bitte jetzt die Verbindung und zur Sicherheit auch alle weiteren über USB angeschlossenen Geräte/Hardware. Nach erfolgter Installation können Sie alle Geräte wieder anschließen.

3) Führen Sie das Setup bis zum Ende aus. Nach Abschluss der Installation startet die Software **RexXerEVOUser** automatisch.
Bitte verbinden Sie jetzt den RexXer EVO User mit dem USB-Kabel.

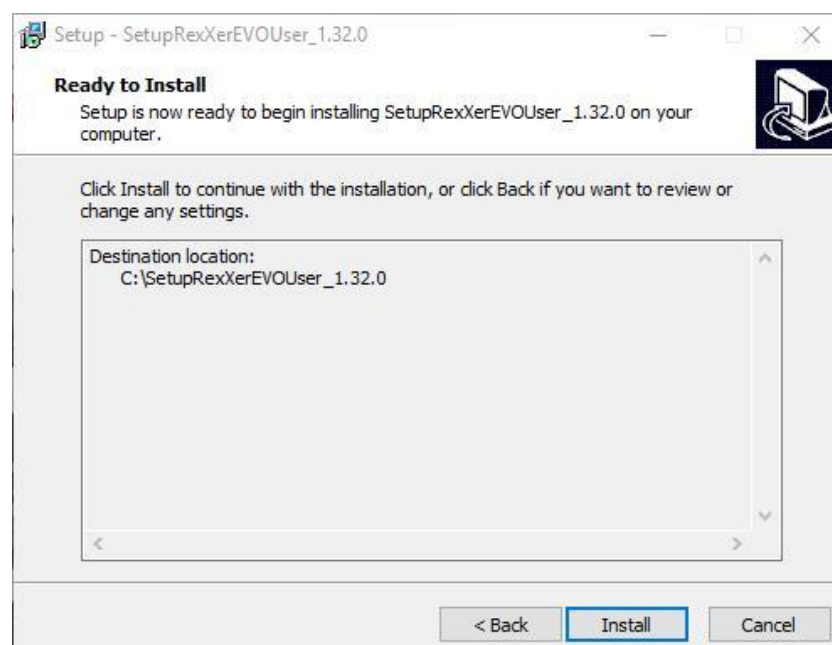


Abbildung 12: Fertigstellung des Setups: Mit Betätigung des „Install“- Buttons wird die Software installiert und das Setup ist somit beendet.

USB-Treiber installieren

Der USB-Treiber für den neue RexXer EVO User wird bei der **Installation der Software** automatisch installiert! Es ist keine manuelle Installation mehr notwendig. Sobald Sie den RexXer EVO User über das USB Kabel mit Ihrem Computer verbinden, sucht Windows ® den passenden Treiber und ermöglicht Ihnen die Verbindung.

Daten löschen / Lizenzen

Bei einem Fahrzeugwechsel oder Fahrzeugverkauf (nur dann!), können Sie den RexXer EVO User löschen um diesen zu entsperren und weiter verwenden zu können.

Bevor Sie den RexXer EVO User löschen können, müssen Sie das Original-Mapping zuvor in die ECU des ursprünglichen Fahrzeugs zurückspielen, wo das Originale Mapping ausgelesen wurde. Sollte das nicht der Fall sein, wird sich Ihr RexXer EVO User „blockieren“ und muss gebührenpflichtig entsperrt werden!

Haben Sie das Gerät ordnungsgemäß gelöscht, können Sie nun mit der zweiten Lizenz (RexXer EVO User wird inkl. 2 Lizenzen geliefert) problemlos das Original-Mapping ihres „neuen“ Fahrzeuges auslesen und ein passendes Tuning-Mapping über Ihren Händler oder uns direkt anfordern (gebührenpflichtig!).

Wenn auch die 2. Lizenz verbraucht wird, z.B. bei einem 2. Fahrzeugwechsel, kann man das Gerät mit einer neuen Lizenz (gebührenpflichtig) aufladen.

Kontaktieren Sie auch in diesem Fall Ihren Händler oder uns direkt.

Achtung!: Sollten Sie den RexXer EVO User „ohne Grund“, sprich z.B. nach dem Auslesen des Original-Mappings und ohne dass die ECU vorher mit einem Tuning-Mapping geflasht wurde, löschen, verlieren Sie Ihre 2. Lizenz!

In diesem Fall können wir diese Lizenz nicht kostenfrei erstatten!



Abbildung 13: Daten löschen: Bei Fahrzeugwechsel/-verkauf können hier die Daten (Mappings) des nicht mehr zu bearbeitenden Fahrzeuges gelöscht werden.

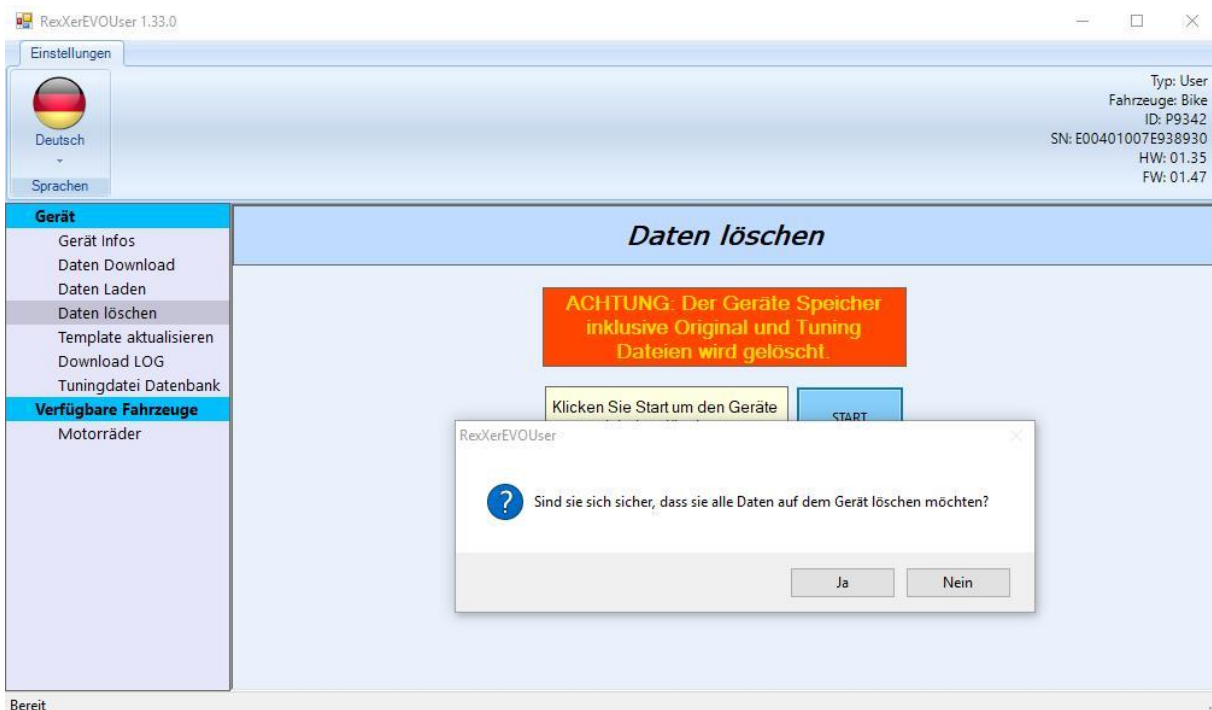


Abbildung 14: Daten löschen: Nachdem Sie den Löschvorgang mit dem „Start“-Button bestätigt haben, werden Sie nochmals gefragt ob Sie das Gerät wirklich löschen wollen. Bestätigen Sie diese Frage mit „Ja“ so wird Ihr RexXer EVO User komplett gelöscht.

Sprachauswahl

Um die Sprache auszuwählen bzw. zu ändern, klicken Sie in der Menüleiste auf das Sprach-Symbol unterhalb von **Einstellungen** und wählen Sie die entsprechende Sprache aus.

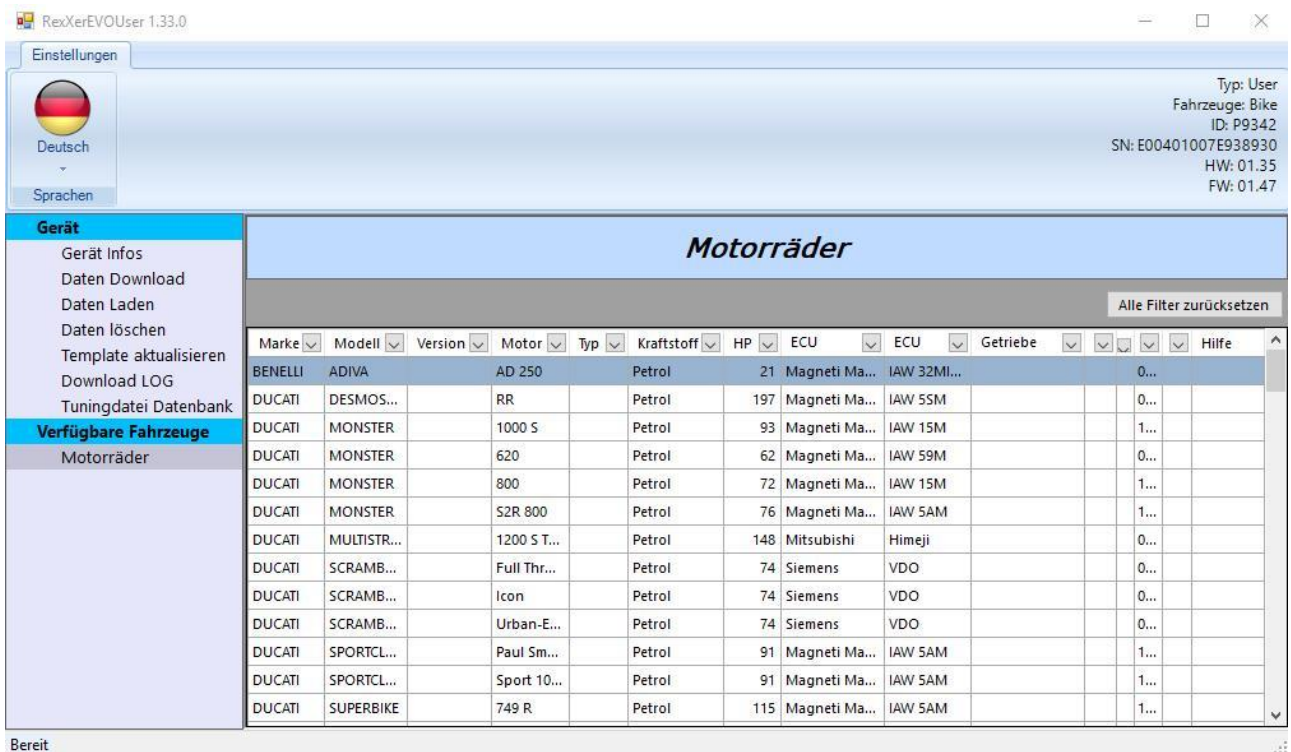
Die neue Sprache ist danach dauerhaft hinterlegt!



Abbildung 15: RexXer EVO User Software: Beim Starten der Software wird zunächst nach neuen Updates gesucht (dies kann einen Moment dauern). Nachdem Ladevorgang wählen Sie die gewünschte Sprache aus (oben links).

Verfügbare Fahrzeuge

Um sich eine Übersicht über die im RexXer EVO User zur Verfügung stehenden Fahrzeugprotokolle zu verschaffen, wählen Sie den Menüpunkt **Motorräder** aus, zu finden in der Menügruppe **verfügbare Fahrzeuge**. Dort sehen Sie alle zur Verfügung stehend Marken und Modelle. Desweiteren gibt Ihnen dieses Menü Information darüber, welcher ECU-Typ bei dem jeweiligen Modell verbaut ist.



The screenshot shows the RexXer EVO User interface. The window title is 'RexXerEVOUser 1.33.0'. The language is set to 'Deutsch'. The user information is: Typ: User, Fahrzeuge: Bike, ID: P9342, SN: E00401007E938930, HW: 01.35, FW: 01.47. The 'Verfügbare Fahrzeuge' menu is open, and the 'Motorräder' option is selected. The table below lists various motorcycle models with their specifications.

Marke	Modell	Version	Motor	Typ	Kraftstoff	HP	ECU	ECU	Getriebe			Hilfe
BENELLI	ADIVA		AD 250		Petrol	21	Magneti Ma...	IAW 32MI...				0...
DUCATI	DESMOS...		RR		Petrol	197	Magneti Ma...	IAW 5SM				0...
DUCATI	MONSTER		1000 S		Petrol	93	Magneti Ma...	IAW 15M				1...
DUCATI	MONSTER		620		Petrol	62	Magneti Ma...	IAW 59M				0...
DUCATI	MONSTER		800		Petrol	72	Magneti Ma...	IAW 15M				1...
DUCATI	MONSTER		S2R 800		Petrol	76	Magneti Ma...	IAW 5AM				1...
DUCATI	MULTISTR...		1200 S T...		Petrol	148	Mitsubishi	Himeji				0...
DUCATI	SCRAMB...		Full Thr...		Petrol	74	Siemens	VDO				0...
DUCATI	SCRAMB...		Icon		Petrol	74	Siemens	VDO				0...
DUCATI	SCRAMB...		Urban-E...		Petrol	74	Siemens	VDO				0...
DUCATI	SPORTCL...		Paul Sm...		Petrol	91	Magneti Ma...	IAW 5AM				1...
DUCATI	SPORTCL...		Sport 10...		Petrol	91	Magneti Ma...	IAW 5AM				1...
DUCATI	SUPERBIKE		749 R		Petrol	115	Magneti Ma...	IAW 5AM				1...

Abbildung 7: Verfügbare Fahrzeuge: Motorräder: Hier laden Sie ihr Original-Mapping, nach erfolgreichem Auslesen am Fahrzeug, runter. Durch drücken der START-Taste beginnt der Download und es öffnet sich ein Fenster in dem Sie Speicherort und -namen auswählen können.

LOG-File

Wenn mal etwas nicht so klappt wie es soll, dann haben Sie die Möglichkeit über den Menüpunkt **Download LOG** eine LOG-Datei zu generieren und abzuspeichern. Es handelt sich hier um das LOG-Buch des RexXer EVO User, welches alle Schritte, die mit den Geräten unternommen wurden, aufzeichnet.

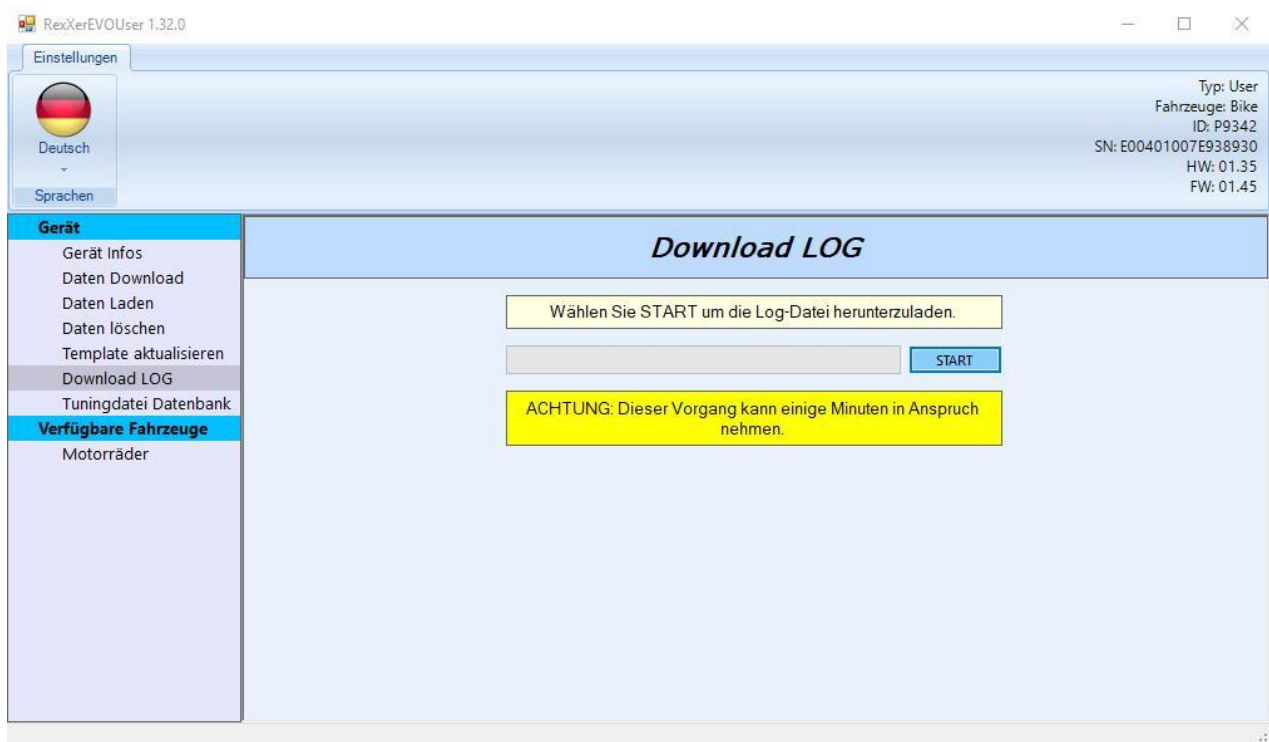


Abbildung 16: Download LOG: Der Download des LOG-files beginnt durch drücken des „START“-Buttons. Dieses speichern Sie ab und senden dieses File uns zu.

Diese Datei können Sie uns dann zusammen mit dem ausgelesenen Original-Mapping (falls schon vorhanden) zusenden und wir haben die Möglichkeit uns mittels dieser Dateien ein Bild der Situation zu verschaffen und Ihnen zu helfen. Bitte senden Sie uns die Datei bzw. Dateien bei Bedarf an info@rexxer.eu oder an die E-Mailadresse Ihres Händlers.

ECU-Typen

Hier finden Sie eine Übersicht der möglichen, zu flashenden ECU-Typen mit weiterer Funktionsbeschreibung:

http://www.rexxer.eu/downloads/rexxer_ecu_functions.pdf

Bei manchen ECU-Typen ist es technisch nicht möglich, dass Original-Mapping mittels RexXer EVO User auszulesen. Aktuell betrifft das z.B. die Ducati-Modelle mit dem ECU-Typ Siemens VDO M3C und Mitsubishi MELCO. Bei diesen ECU-Typen wird beim Auslesen nur ein Dummy erzeugt, dieser beinhaltet u.a. die Seriennummer der ECU. Wir konnten aber die Original-Mappings der betroffenen ECU-Typen im geöffneten Zustand mit einem Spezialverfahren auslesen und stellen diese in der Online-Datenbank zur Verfügung. Die Daten wie Firmwarenummer, Mikroprozessortyp etc. der bereits ausgelesenen Original-Mappings, werden beim Aufspielen der Firmware über die Fahrzeugauswahl in den RexXer EVO User gespeichert. Der RexXer EVO User macht dann beim Auslesen des Original-Mappings einen Check und prüft ob die Daten der gerade zu bearbeitenden ECU bereits vorhanden sind. Falls nicht, gibt Ihnen der RexXer EVO User dann eine Hinweismeldung im Display an. Bei den meisten Modellen sind die vorhandene Mappings kompatibel und können verwendet werden. **Da wir das aber nicht verallgemeinern können, bitten wir Sie uns in dem Fall zu kontaktieren und uns die Daten der ECU zu nennen, wir werden Ihnen dann nach der Prüfung Bescheid geben wie Sie vorgehen müssen.** Durch Bestätigung im Display wird die Programmierung weitergeführt und der Dummy ausgelesen. Um die Programmierung abzubrechen, trennen Sie aus Sicherheitsgründen bitte die Verbindung zum Diagnosestecker/Inspektionsstecker.



FAQ / Häufigste Fragen

Hier finden Sie eine kleine Auswahl der häufigsten Fragen und die dazugehörigen Antworten. Falls Sie eine Frage haben, die hier nicht aufgeführt ist und sich nicht selbst beantworten lässt, kontaktieren Sie uns bitte und wir werden Ihnen helfen.

- Wie viele Tuning-Mappings sind im RexXer EVO User inbegriffen?

Im Kaufpreis des Gerätes ist 1 für Ihre Fahrzeugkonfiguration passendes Tuning Mapping enthalten, gegen eine Servicegebühr ist es auch möglich sich weitere Tuning-Mappings zu erwerben.

- Das Display vom RexXer EVO User bleibt nach Verbindung mit dem Seriellen Schnittstellenkabel (OBD) am Fahrzeug dunkel?

(Seite 3)

Eventuell haben Sie das OBD Kabel mit der roten und schwarzen Krokodilklemme nicht richtig angeschlossen (je nach ECU Typ) oder eine Flachstecksicherung für den Diagnosestecker/Inspektionsstecker (OBD) am Fahrzeug ist defekt!

- Darf ich den RexXer EVO User mit dem USB Kabel am PC/Notebook und gleichzeitig mit dem Seriellen Schnittstellenkabel (OBD) am Fahrzeug verbinden?

(Seite 11)

Nein! Sie dürfen niemals den RexXer EVO User über das USB-Kabel mit Ihrem Computer/Notebook und gleichzeitig über das serielle Schnittstellenkabel mit dem Motorrad verbinden, da es sonst zu einer Überspannung führt und der RexXer EVO User beschädigt wird!

- Ist mein RexXer EVO User immer mit einem Tuning-Mapping vorgeladen?

(Seite 8 und 12)

Nein, der RexXer EVO User wird in den häufigsten Fällen „leer“ ausgeliefert, da je nach Fahrzeugmodell und ECU-Typ nicht immer vorab das passende Tuning-Mapping von uns installiert werden kann.

- Wird mein Original-Mapping nach dem Flashen des Tuning-Mappings endgültig gelöscht?

(Seite 14)

Nein! Das Tuning-Mapping überschreibt das Original-Mapping zwar aber durch den zuvor erfolgten Auslesevorgang bleibt das Originale-Mapping fest im Gerätespeicher und kann jederzeit wieder in die ECU zurückgespielt werden

**- Kann ich den RexXer EVO User auch an einem anderen Fahrzeug (z.B. nach Fahrzeugverkauf) weiterverwenden?
(Seite 21-22)**

Der RexXer EVO User wird werksseitig mit 2 Lizenzen ausgeliefert.

Wenn das Originale Mapping zuvor in die ECU zurückgespielt wurde, wo der RexXer EVO User erstmalig eingesetzt wurde (Original-Mapping ausgelesen) kann man diesen über die Software 1 Mal komplett löschen und weiterverwenden.

**- Kann ich den RexXer EVO User auch noch einsetzen, wenn alle Lizenzen verbraucht wurden?
(Seite 21)**

Ja, es ist möglich das Gerät mit einer neuen Lizenz aufzuladen (gebührenpflichtig!)

**- Was muss ich nach einem Update meines RexXer EVO Users beachten?
(Seite 15)**

Der RexXer EVO User „verheiratet“ sich mit der im Motorsteuergerät hinterlegten Fahrgestellnummer (VIN). Dadurch ist er auch nach einem Update mittels Testgerät oder einem anderen Programmiergerät weiterhin in der Lage, mit der ECU zu kommunizieren.

**- Kann der RexXer EVO User zeitgleich auch an einem anderen Fahrzeug für Service- & Diagnosefunktionen eingesetzt werden?
(Seite 18)**

Ja, solange das Serielle Schnittstellenkabel und der ECU Typ vom anderen Fahrzeug gleich sind! Bitte Kompatibilität der möglichen Service- & Diagnosefunktionen beachten!

**- Was kann ich tun, wenn das Display meines RexXer EVO Users nicht oder nur auf sehr hohen Druck reagiert?
(Seite 10)**

Verbinden Sie den RexXer EVO User mit Ihrem Fahrzeug und wählen Sie im Hauptmenü Einstellungen aus. Im Untermenü wählen Sie nun Kalibrierung und folgen den weiteren Menü-Anweisungen.

Diesen Vorgang so lange wiederholen bis er erfolgreich abgeschlossen wird.

Es ist hilfreich einen Touchpen zur Kalibrierung zu verwenden.